

FARİZ XƏLİLLİ



**QƏDİM NƏRGİZAVA
VƏ
GƏGƏLİ**

FARİZ XƏLİLLİ

QƏDİM NƏRGİZAVA VƏ GƏGƏLİ



“ADİLOĞLU” nəşriyyatı
BAKİ-2003

Elmi redaktor:

t.e.n. Fazil Lətif oğlu Osmanov

Rəyçi:

AMEA-nın müxbir üzvü, t.e.d.
Vəli Hüseyn oğlu Əliyev

Üz qabığında Nərgizava abidəsindən tapılmış qızıl üzük-
möhürün üzərindəki təsvir verilmişdir.
İçəridəki bütün şəkillər 1/3 böyüklükdədir.

Kitabda qədim Nərgizava abidəsinin, Oğuz-Axtaçı obasının və Gəgəli
kəndinin tarixi elmi cəhətdən araşdırılır. Tədqiqatçılar və geniş oxucu
kütlesi üçün nəzərdə tutulmuşdur.

F $\frac{4709120574}{121-2003}$ sifarişlə



AZƏRBAYCAN ALI MƏDƏNİYYƏTİ
İLMLƏRİ AKADEMİYASI
1005-BAKİ

© F.XƏLİLOV

GİRİŞ

Qafqaz Albaniyası maddi-mədəniyyət abidələrinin öyrənilməsi Azərbaycanın çoxminillik tarixinin araşdırılması və tədqiq edilməsi baxımından əhəmiyyətlidir. Belə ki, Mingəçevir, Qəbələ, Xınıslı, Nüydi, Mollaisaqlı və digər alban dövrü abidələri tariximizin yazılı mənbələrin aydınlıq gətirə bilmədiyi məqamlarını öyrənmək üçün dəyərli arxeoloji mənbələrdir. Bu sıraya Ağsu rayonunun Gəgəli kəndi ərazisində aşkar edilmiş Nərgizava maddi-mədəniyyət abidəsi də əlavə olunmuşdur. Buradakı təsadüfi tapıntılar öz zənginliyi ilə seçilir və abidənin arxeoloji cəhətdən öyrənilməsini labüd edir.

Nərgizava qədim şəhər yeri və ona məxsus zəngin nekropol 1997-ci ildə AMEA-nın müxbir üzvü Vəli Əliyev və müəllif tərəfindən ilk dəfə qeydə alınmışdır. Burada təsərrüfat işləri zamanı təsadüfən aşkara çıxarılan maddi-mədəniyyət nümunələrinin bir hissəsi toplanaraq elmi cəhətdən tədqiq olunmuşdur.

Toplanmış arxeoloji materialların xeyli hissəsi AMEA-nın Azərbaycan Tarixi Muzeyinə və Ağsu rayonu Tarix Diyarşünaslıq Muzeyinə təqdim olunmuşdur. Hazırda Azərbaycan Tarixi Muzeyinin yenidən qurulan ekspozisiyasında qədim Nərgizava maddi-mədəniyyət nümunələrindən də istifadə edilir.

Bu tədqiqat işi qədim Nərgizava maddi-mədəniyyət abidəsinin elmi cəhətdən öyrənilməsinə həsr olunmuşdur. Axtaçı obası və Gəgəli kəndi haqqında tarixi bilgilərin işə əlavə edilməsi onun dəyərini daha da artırmışdır.

Hər kəs doğulduğu, böyüyüb boya-başa çatdığı yurdun tarixini bilməlidir, bilmədiyi halda öyrənməlidir. Bu qayədən çıxış edərək, mənbələrə, xalq deyimlərinə, görüb – düşündüklərimə əsaslanaraq yurdum haqqında bildiklərimin bir hissəsini yazıya çevirdim, elmi iş halına gətirdim və oxuculara təqdim etmək qərarına gəldim. Əminəm ki, Allahın köməkliliyi ilə bu işin ardı olacaqdır.

QƏDİM NƏRGİZAVA

Nərgizava yaşayış yeri. Nərgizava yaşayış yeri Gəgəli kəndi ilə Bico kəndi ərazisində Gəgəlidən təxminən 2 km cənub-şərqdə, Yasamal adlı qobuluq ərazidə yerləşir. Bu ərazini Gəgəli və Bico kəndlərinin əhalisi qədim Nərgizava şəhərinin yeri adlandırırlar. Burada Nərgizava yaşayış məskəni 10 hektardan artıq geniş bir sahəni əhatə edir. Bu abidənin ərazisi uzun müddət əkin sahəsi kimi şumlanıb istifadə olunmuş və mədəni təbəqəsi güclü dağıntıya məruz qalmışdır. Odur ki, yaşayış yerində külli miqdarda keramika nümunələrinə, daş əmək alətlərinə (dən daşları) və s. maddi-mədəniyyət qalıqlarına rast gəlinir. Gil qab qırıqları çox olduğundan yerli əhali Nərgizava yaşayış məskəninin müəyyən hissəsini dulusxana adlandırır (12, 23-36; 21, 54-55; 20, 225-227).

Xalq deyimləri. Gəgəli kəndinin sakinləri Nərgizava şəhərgahının dağılmasını XII-XIII əsrlərin təbii və ya tarixi hadisələri ilə əlaqələndirirlər. Nərgizava şəhərgahı haqqında xalq rəvayətləri vardır: Gəgəli kəndinin cənub-şərqində XIII əsrə qədər tarixi hesablanan Nərgizava şəhəri olmuşdur. Hacıqabuldan, Padarçöldən, Gəgəli qışlaqlarından, Dolbatdı piri və Sarıdaş piri yanından gələn yol müasir Gəgəli kəndinin cənubundan (Nərgizava şəhərgahından) keçib Şamı dərəsindən çıxaraq, kəndin üst tərəfindən Şamaxı şəhərinə gedirmiş. Həmin şəhərgah təbii fəlakət nəticəsində dağılmışdır (Mikayılov Rüstəm). Müasir Gəgəli kəndi ərazisində yerləşən Nərgizava şəhərgahında 1000-1200 evin olduğunu rəvayət edirlər. Şəhər çox-çox əvvəllər zəlzələ nəticəsində tamam dağılmışdır (Ömərov Xanbala). Nərgizava şəhərinin yerləşdiyi, qədim əşyaların aşkar olunduğu, indi əkin aparıldığı bəzi sahələr dulusxana, Şahlıq yeri, Köhnə xarman yeri kimi tanınır (Rüstəmov Rüstəm). Nərgizava şəhərinin evləri o qədər sıx yerləşmişdir ki, bir tərəfindən buraxılan keçi evlərin damı ilə gedərək, o biri

tərəfindən çıxarmış. Şəhərin su ilə təchiz olunması da yaxşı təşkil edilibmiş. Belə ki, dağlardan saxsı tünqlər vasitəsilə bulaq suyu gətirilmiş. Hazırda həmin tünqlər qazıntı işləri zamanı aşkar edilməkdədir (Məmişov Nağı). Ola bilsin ki, 1192-ci ilin dağdıcı zəlzələsi və 1221-ci ilin arasıkəsilməz monqol yürüşləri Nərgizava şəhərgahının dağılmasına, əhalisinin isə miqrasiyasına səbəb olmuşdur. Sağ qalmış nərgizavalılar möhkəm qala və şəhərlərə üz tutmuşlar. Şirvan şahlarının Bakı şəhəri və ətrafında əhalinin kütləvi məskən salmasına diqqət yetirmələri məhz həmin hadisələrdən sonra artmışdır.

Yasamal. Artıq XIX əsrin 40-50-ci illərindən başlayaraq Dəyəli-Gəgəli adlı Axtaçı obası Ağsu və Bico kəndləri arasındakı yazlaq sahəni daimi binə yeri seçmişdir. Həmin binə yeri Nərgizava şəhərgahının qalıqlarını tamam əhatə edir və Yasamal torpağı adlanır. 1862-63-cü illərin rəsmi dövlət sənədində belə arayış var:

*«Bakı Quberniyasının Yerölcmə
Mütəxəssisi cənablarına*

Xançoban dairəsi Gəgəli obasının sakinləri Şamaxı Qəza Rəisi cənablarına, Yasamal adlanan məxsusi torpaqda və icma qışlaqlarında oturaq həyata başlamağa icazə haqqında ərizə ilə müraciət etmişlər.

Şamaxı Qəza Rəisinin topladığı məlumatlardan aydın olur ki:

1. Yasamal torpağı Gəgəlilərə məxsus olub, təxminən 2,25 verst (2,4 km) uzunluğunda və 2,5 verst (2,6 km) enində sahəni əhatə edir. O şərqdən Qobu-Yasamal, qərbdən Mollalar obasına məxsus torpaqlar, cənubdan Söyüdlü-Arx və şimaldan Qərib-Yalı adlanan dərə ilə sərhəddir.

2. Gəgəlilərin istifadə etdiyi Qobu-Qışlaq, Həsən-Təpəsi, Çoban-Təpəsi, Şirin-Əli, Buğnuca, Yarımca-Amdam adlı qışlaqlar şərqdən Hacı Qədirli obasının torpaqları, qərbdən

Ərəb obasının torpaqları, cənubdan Cani-Qobusu, şimaldan Şamaxıya gedən yolla sərhəd olub, 6,5 verst (6,9 km) uzunluğunda və 6 verst (6,4 km) enində sahəni əhatə edir.

3. Baxmayaraq ki, yuxarıda təsvir olunmuş torpağın yaxınlığında tarlaları suvarmaq üçün su var, amma istifadə üçün yararsızdır. Odur ki, lazım olan içməli suyu Ağsu çayından gəgəlilərin çoxdan çəkdiqləri Ömər-Laic və Qazan - Arxı adlı arxlar vasitəsilə götürürlər.

4. Şamaxı Qəza Rəisinin təminatına görə yuxarıda adı çəkilən torpaqda məskunlaşan 74 ailə ətraf sakinlərdən heç kimi sıxışdırmayıblar.

Şamaxı Qəza Rəisinin keçən 31 yanvar 602 sayılı raportuna əsasən Sizin Cənabınıza əmr edirəm ki, yuxarıda adı çəkilən torpağın planını çəkəsiniz və gəgəlilərə qanuna uyğun hər ailəyə 25 desyatin (27 hektar) olmaqla bölüb verəsiniz. Planı ellə çəkilmiş layihə ilə birlikdə Quberniya idarəsinə iki nüsxədə gələcək sərəncamlar üçün təqdim edəsiniz.

Qubernator əvəzi - Vitse Qubernator

Müsavir

Stolonaçalnik əvəzi» (2,1-2).

1604-cü ildə Səfəvi ordusu Cusri-Cavaddan Kür çayını keçdikdən sonra Qarasuyu və Yasamal dağ keçidini keçərək Şamaxıya yanaşmışdır (49,12).

Qədim zamanlardan qərb və cənub istiqamətlərdən gələn «karvan», «dəvə», «dib» yolları Yasamal torpağında birləşir, Ortabulaq dərəsi boyunca Şamaxıya aparırdı. Axtaçı zamanında işlək olan bu yol heç şübhəsiz, Nərgizava dövründə də intensiv olmuşdur. Təsadüfi deyil ki, Xınışlı maddi-mədəniyyət abidəsinə tam oxşar Nərgizava maddi-mədəniyyət abidəsinin aşkara çıxarılması həmin yolun iqtisadi, siyasi və mədəni səmərəliliyindən xəbər verir.

Nərgizava adı haqqında. Maraqlıdır ki, Gəgəli kəndinin sakinləri bu abidəni Nərgizava şəhərgahının və qəbristanlığının qalıqları adlandırır. Azərbaycan ərazisində Nərgiztəpə

adlanan ikinci bir abidə Biləsuvar rayonu ərazisində olub, ilk orta əsrlərə aid edilir (14, 52-65).

Nərgizava adına 1851-ci ilin rəsmi dövlət sənədlərində rast gəlinir. Belə ki, Şirvan əyalətinin Ağsu kəndi ətrafında Hacı Səmədli obasının əkib-becərdiyi Nərgizava və Sincan torpaqlarından bəhs edilir (3). Həmin torpaqlar Axtaçı obasının yaxınlığında yerləşdiyindən yaddaşlardan silinməmiş, Nərgizava abidəsi ilə bilavasitə bağlanmışdır.

Nərgizava oykonimi iki hissədən («nərgiz» - gül, nərgiz gülü və «ava» - çöl, düz) ibarət olub, «nərgiz gülünün bitdiyi, çox olduğu çöl, düz» mənasındadır.

Əlbəttə, orta əsrlərdə Nərgizava kimi tanınan yaşayış yeri qədim dövrlərdə başqa cür adlanmışdır.

Nərgizava nekropolu. Nərgizavaya məxsus nekropol yaşayış yerindən təxminən 2 km aralıda, Gəgəli kəndinin şimal-şərqində Salman dərəsi ilə Şamı dərəsi arasında, müasir Məmmədli və Təhməzli məhəllələrində yerləşir. Nekropolun sahəsi 4 hektara yaxındır. Nekropolun ərazisində müasir Gəgəli kəndinin Məmmədli və Təhməzli məhəllələrinə məxsus yaşayış evləri və həyətyanı sahələri yerləşir.

Nərgizava nekropolunda təsərrüfat-tikinti işləri görülməklə sadə torpaq, daş qutu, küp və təkne tipli qəbir abidələri aşkara çıxarılmış, daş büt, keramika və müxtəlif metal məmulatlar əldə edilmişdir. Bu qəbir abidələrinin əksəriyyəti 0,5-1 m, daş qutu qəbirlər isə 3-4 m dərinlikdə yerləşir.

Nərgizava qəbir abidələri və maddi mədəniyyət nümunələri Gəgəli kəndinin sakinləri Məhəmməd Mirzəyev, Cavanşir Sirəliyev, Rüstəm Rüstəmov, Vidadi Şabanov, İmran Bəziqov, Şahbala Quliyev, Tofiq Mütəllimov və başqaları tərəfindən aşkar olunmuşdur.

Maddi-mədəniyyət nümunələrinin təsnifatı və təhlili. Nərgizava abidəsinin maddi-mədəniyyət nümunələri təsadüfən təsərrüfat qazıntıları zamanı aşkar edildiyindən maddi-mədəniyyət abidəsinin mədəni təbəqəsi haqqında müfəssəl

məlumatı arxeoloji qazıntıların aparılmasından sonra demək mümkündür. Buna baxmayaraq, zəngin maddi-mədəniyyət nümunələrinin əldə edilməsi bizə əsas verir ki, burada uzun müddətli yaşayış izlərinin olduğunu söyləyək. Belə ki, Nərgizava şəhərgahı və qəbristanlığı Qafqaz Albaniyasının yüz illərlə tarixinin xeyli hissəsinə şahidlik etməkdədir. Bəzi yerlərdə islam dəfn adəti izlərinə rast gəlinməsi burada yaşayışın kəsilmədiyini, sonralar da davam etdiyini göstərir.

Odur ki, tərkibini, formasını, əlamətlərin oxşarlıq dərəcəsini əsas götürərək, Nərgizava maddi-mədəniyyət nümunələrinin təsnifatını bu cür aparmaq olar:

1. Daş məmulatı
2. Saxsı məmulatı
3. Metal məmulatı



Daş büt. Ağsu rayonu Gəgəli kənd sakini Vidadi Şabanov tərəfindən yer səthindən 3-4 m dərinlikdə uzunluğu 2 m olan daş hörgülü qəbir aşkar edilmişdir. Bu qəbrin üzəri 50 sm qalınlığında sal daşla örtülmüşdür. Qəbrin baş tərəfindən, sal daşın üstündən daş büt tapılmışdır.

Qəbrin içərisindən dəmirdən ox ucluğu, keçi rəsmi təsvir edilmiş üzük-möhür, əlvan metaldan hazırlanmış qolbaq, çoxlu sayda muncuqlar aşkar olunsa da, bizə yalnız daş büt və qolbaq təqdim olunmuşdur.

Nərgizava daş bütü 40 sm hündürlükdə olub, boz rəngli əhəng süxurundan hazırlanmışdır. Onun baş və ətraf hissəsi qırılmışdır.

Bədən hissəsi düz dayanmış vəziyyətdədir. Baş girdə formalı olub, burun, gözlər və ağız hissələri aydın verilmişdir. Qollar dirsəkdən əyilmiş, əllər döş və qarın nahiyəsinə qoyulmuşdur. Sağ əli sol döşü (ürəyi), sol əli isə kəmər yerindədir (12, 25).

Daşıləmə sənəti Qafqaz Albaniyasında nəinki əmək alətləri hazırlanması ilə bağlı olmuşdur. Həmçinin heykəltəraşlığın formalaşmasında da əsas rol oynamışdır. Belə ki, Xınıslı, Çıraqlı, Dağ Kolanı abidələrindən məlum olduğu kimi heykəltəraşlıq albanların sənətində özünəməxsus bədiilik və çalarlıqla seçilmişdir (19, 22). Onlar böyük və kiçik olmaqla çoxlu sayda heykəl-bütlər hazırlamışlar. Bu bütprəstliyin Qafqaz Albaniyasında əsas din forması olması ilə izah edilməlidir.

Daşdan hazırlanmış heykəl-bütlərin çoxu hər hansı zəngin qəbrin üzərinə qoyulmuş, sal daşı ya əvəz etmiş, ya da ona əlavə edilmişdir.

Daş qapı altlığı. Yerüstü materiallara baxış keçirilərkən təsərrüfat qazıntısı zamanı aşkar edilmiş bina qalığının izləri də maraqlıdır. Çoxlu sayda çay daşından tikinti materialları ilə yanaşı qapı altlığı da tapılmışdır. Onun ölçüsü 50x35 sm olub, diametri 8 sm, dərinliyi 3,8 m olan xüsusi oyuğu vardır. Ehtimal ki, həmin oyuğa salınan qapı dabanı qapının açılıb-örtülməsini təmin etmiş.

Dən daşı. Bərk cinsli daşdan hazırlanmış kirkirənin ölçüsü 50x38 sm-dir, diametri 5 sm olan oyuğa malikdir. Dən daşının qalınlığı 7 sm-dir.

Saxsı məmulatı. Nərgizava şəhərgahı və qəbristanlığından əldə edilmiş və saxsıdan hazırlanmış maddi-mədəniyyət nümunələri anoloji olaraq antik və ilk orta əsrlərin istehsalat məhsuludur. Qafqaz Albaniyası maddi-mədəniyyət abidələrinə xas olan əksər əlamətlər Nərgizava abidəsinin dulusçuluq sənəti üçün də xarakterikdir. Nərgizava gil qablarının tərkibi qum qarışıqlı və qarışıqsızdır. Xırda qum dənələri gili yoğurarkən tərkibi möhkəmləndirmək üçün qatılmışdır.

Belə ki, gil qabların hamısı dulus dəzğahından istifadə edilmədən, əldə, səliqəli düzəldilmişdir. Lakin qabların əksəriyyətində simmetriya pozulmamışdır. Hazırlanmış bəzi gil məmulatların üzəri qırmızı boya ilə örtülmüşdür.

Gil qabların üzərində naxışlar qazıma-cızma, yapma, basma üsulu ilə vurulmuşdur. Qazıma-cızma naxışlarla qabların gövdə, boğaz, qulp hissələri dalğavari, maili xətt, düz xətt, nöqtələr formasında bəzədilirdi. Yapma naxışlar qabların qulpunun üstünə, novun kənarlarına, çiyin və gövdəsinə düyməciklər, spirallar, boyunbağılar şəklində vurulurdu. Basma naxışlara küplərin ağız hissəsində, qabların gövdə və qulpunda rast gəlinir. Lakin elə qablar da var ki, dulusçu ona hər üç və ya iki üsuldən istifadə etməklə naxış vurmuşdur. Naxışvurma vasitəsi ağac, bəzən saman çöpü, xüsusilə barmaqlar olmuşdur.

Nərgizava abidəsindən təsadüfi qazıntılar nəticəsində aşkar olunmuş gil məmulatı təsərrüfatda və məişətdə geniş istifadə edilmişdir. Qafqaz Albaniyasının maddi-mədəniyyətini öyrənmək baxımından bu nümunələr maraqlı olub, yeni abidənin antik və ilk orta əsrləri əhatə etdiyini bir daha sübuta yetirir.

Məişət və təsərrüfatda işlədilən gil qablar həm antik dövrdə, həm də ilk orta əsrlərdə çox işlək olmuşdur. Məişət qablarına bardaqlar, küplər, kasalar, nəlbəkilər, vazalar, parçlar, qapaqlar və s. daxildir.

Bardaqlar. Bardaqlardan su, süd, şərab və müxtəlif içkilər üçün istifadə edilmişdir. Bu qablar oturaq əkinçi əhalinin məişəti üçün səciyyəvidir.

a. Novçalı bardaqlar. Novçalı bardaqlar Qafqaz Albaniyasının bütün yaşayış yeri və qəbir abidələrindən tapılmışdır (17, 109-110; 36, 77). Bu tip gil qablar əldə hazırlanmış, yaxşı bişirilmiş, müxtəlif formalı naxışlarla bəzədilmiş, çoxu qırmızı və ağ boya məhluluna salınmışdır.

Nərgizavadan əldə edilmiş novçalı bardaqların bir qrupu özlərinin zoomorf elementləri (quş-xoruz dimdiyi) ilə diqqəti



cəlb edir. Belə qablar qabarıq gövdəli, yastı oturacaqlıdır. Boğazları dar, ağız nisbətən geniş olub, yanlardan basılmış və novça əmələ gəlmişdir. Batıq yerlərdə quş gözünü xatırladan dairəvi yapmalar və çiyinlə ağızının kənarını birləşdirən qulpu vardır (12, 32; Azərbaycan Tarixi Muzeyi (ATM), inv.217). Bu tip gil qablar II-IV əsrlərə aid edilir.

Novçalı bardaqların bir qismi süddan biçimli olub, ağız hissəsi arxa tərəfdə dairəvi və ağızının kənarı bayıra əyintili, ön hissədə isə novçavari şəkildə hazırlanmışdır (20, 225; ATM, inv. 221). Bu novçavari çıxıntı ördək dimdiyini xatırladır. Gözləri içəridən basılaraq qabardılmış, dairənin ətrafını barmaq vasitəsilə cızmaqla düzəldilmişdir. Boğazında cızılmış xətdən gövdəsinə üç tərəfdən qabardılmış dairəyə simmetrik olaraq cızıqlar çəkilmişdir. Bu hansısa quş bəzəyini əks etdirir. Yandan, ağızının kənarı ilə gövdəsinə birləşdirən tək qulpu var. Bu tip qablar Yaloylutəpə, Mollaisaqlı, Dəmədərə, Mingəçevir, Şəfili, Şamaxı, Qəbələ, Alazan hövzəsi alban abidələrindən məlum olub, Yaloylutəpə mədəniyyətinə aid edilir (23; 36, 77; 26, 34).

Nərgizavadan əldə edilmiş ikinci bu tip gil qab miniatür həcmli. Onu uşaq oynacağı hesab etmək olar (20, 225). Qeyd edək ki, burada miniatür həcmli novçalı bardaqlar çoxluq təşkil edir. Onların gövdəsi qabarıq, oturacağı yastı, gilinin rəngi açıq-qırmızıdır. İlgəkvari qulpu boğazına və



gövdəsinə birləşdirilmişdir. Boğazı maili-çərtmə xətlərlə naxışlanmışdır. Üzərinə qırmızı boya çəkilmişdir.

Yaşayış yerlərində çoxlu sayda açıq-qırmızı gildən hazırlanmış novçalı bardaqların hissələri aşkar olunmuşdur. Həmin hissələr əsasən qabların boğazıdır. Onlara diqqət yetirdikdə novçalı bardaqların hazırlanma texnikası aydın görünür. Belə ki, bardaqların ayrıca düzəldilmiş ağız hissəsinə, əvvəlcədən hazırlanmış gövdə hissəsi əlavə edilir və əllə sığanır. Onlardan bəzisi kiçik həcmdə olub, zoomorf elementləri inkişaf etdirilməmişdir, yəni yapmalardan istifadə olunmamışdır (ATM, inv. 242). Digər novçalı bardaq nisbətən böyük həcmli olub, ağızının kənarında, göz yerində spiralvari işarə yapılmışdır (ATM, inv. 227).

b. Lüləli bardaqlar. Qafqaz Albaniyasının əksər maddi-mədəniyyət abidələrindən lüləli bardaqların müxtəlif formalı nümunələri aşkar olunmuşdur (24, 38; 29, 77; 28, 10; 17, 110).

Nərgizavadan tapılmış lüləli bardağın gövdəsi oturacağa yaxın hissədə qabarıqdır (12, 30; ATM, inv. 215). Açıq-qırmızı gildən, əldə hazırlanmışdır. Oturacağı bir qədər qabarıqdır. Ağızının kənarı xaricə mailli, əyintilidir. Çiyini ilə ağızının kənarını birləşdirən halqavari qulpuun yanında lüləyi vardır. Lüləkədən əks istiqamətdə çiyin hissədə dairəvi batıq vardır. Bu tip gil qablar Azərbaycanın III-VII əsrlər dulusçuluq məmulatları ilə eyniyyət təşkil edir.



c. Dirsəkvari qulplu-lüləli bardaqlar. Nərgizava bardaqları içərisində öz xüsusi gözəlliyi ilə seçilən miniatur həcmli, tək qulplu, novçalı bardaqlar da vardır. Onları digər bardaqlardan fərqləndirən element qulplarının həm də lüləni



əvəz etməsidir. Belə qablar ağzı novçalı və dördləçək olmaqla iki formadadır. Onların oturaçağı yastı, gövdəsi qabarıqdır. Ağzlarının kənarı qulpun-lülənin şaquli çıxarılmış hissəsi ilə birləşdirilmişdir. Həmin bardaqların boğaz hissəsi mailicizmə xətlərlə naxışlanmışdır (ATM, inv. 210). Dördləçək bardağın gövdəsində isə həmin

xətlər boyunca, aşağıda saman çöpü ilə on yeddi ədəd dairə basılmışdır. Onlardan aşağıda daha üç yerdə (hər biri beş dairədən ibarət olmaqla) həmin üsulla vurulmuş naxışlar vardır (ATM, inv. 272).

Qulpunun içərisi boru formasında olan gil qablar Nərgizava abidəsində iki dəfə rast gəlinir. Eramızın ilk əsrlərinə aid sarmat abidələrində bu cür qulp formaları daha çox işlədilmişdir (32, 107).

Nərgizavadan tapılmış dirsəkvari qulplu-lüləli bardaqlar daş qutu formalı qəbirlərdəndir. Onlardan məişətdə yalnız bəzək nümunəsi kimi, dini ayin və ya çox hörmətli içkinin qəbulu zamanı istifadə olunmuşdur.

ç. Uzunsov boğazlı bardaqlar. Nərgizava maddi mədəniyyət nümunələri içərisində uzunsov boğazlı, qabarıq gövdəli, tək qulplu bardaqlara da rast gəlinir. Onlardan biri gilinin tərkibində müxtəlif qatışıqları olan, yaxşı bişirilməmiş, uzunsov boğazlı bardaqdır. Onun üzərində yeddi ədəd barmaqla çəpinə basılaraq yuxarıdan aşağıya çəkilmiş naxışlar vardır. İlgəkvari qulpu,



boğazı ilə gövdəsinə yapışdırılmışdır (ATM, inv. 223).

Digər bardağın gövdəsi qabarıq olub, oturacağa doğru yığılır. Oturacağı kiçik və yastıdır. Boğazı dar, uzunsov və silindrikdir. Çiyini və boğazını birləşdirən tək qulpu var. Çəhrayı rəngli bardağın üzərinə qırmızı boya çəkilmişdir (ATM, inv. 212).

Kasalar. Qafqaz Albaniyasının gil məmulatı içərisində kasalar üstünlük təşkil edir (43, 28). Kasaların xeyli hissəsi əsasən orta tutumlu olub, kiçik qulpla təchiz edilmişdir. Onların divarları nazik, oturacaqları yastıdır. Qulpları ağzının kənarından üfqi və ya şaquli çıxarılmış və üzərinə üç yapma düyməcik əlavə edilmişdir. Kasaların bayır səthinə əsasən qırmızı boya çəkilmişdir. Antik dövrdə işlək olan oxşar gil kasalar uzun müddət məişətdən çıxmamış, orta



əslərdə də istifadə olunmuşdur.

Gəncə, Çuxuryurd, Xınıslı, Nüydi, Mingəçevir, abidələrində tapılan tək qulplu kasaların oxşarı Nərgizavadan (ATM, inv. 220) da aşkar olunmuşdur. Nərgizava kasası əldə, kobud hazırlanmış yaxşı bişirilməmişdir. Kasanın daxili və xarici səthində saman izi qalmış, oturacağı nahamardır. Qulpu «Şirvan» tipli gil qablarda olduğu kimi şaquli çıxardılmış, üzərində üç yapma düyməcik verilmişdir.

Kasa tipli digər qab əldə hazırlanmış, açıq-çəhrayı rəngdədir. Gövdəsi orta hissədə azacıq qabarıq olub, oturacağa doğru bir qədər yığılır. Ağız geniş olub, kənarı düzdür. Oturacağı yastıdır. Ağzının kənarı ilə gövdəni birləşdirən halqavari qulpu var. Bu tip gil qablar e.ə. III-I əslərdə qədim Mingəçevirdə, Mollaisaqlı və Nüydi yaşayış yerlərində istehsal olunmuşdur.

Çəhrayı rəngli kasanın ağzı geniş olub, gövdəsi oturacağa getdikcə bir qədər yığılır, oturacağı yastıdır. Ağzının içərisi lentvari çıxıntı ilə əhatələnir. Bu çıxıntı qapaq qoymaq üçündür. Ağzının kənarında şaquli yuxarı qalxmış ilgəkvari qulpu vardır. Eramızdan əvvəl I – eranın II əsrlərinə aid olan bu tip qablar qədim Ağsu duluşuları tərəfindən istehsal edilmiş və geniş yayılmışdır. Eyni tip gil qablar Ağsunun Qırlartəpə və Uzunboylar, Şamaxının Xınıslı abidəsindən tapılmışdır.

Kasaların miniatur həcmli hazırlanmış formaları da vardır. Bu kasanın gövdəsi qabarıq, oturacağı yastı, ağzının kənarı içəriyə yığılmışdır. İki tərəfdə qulpvari çıxıntıları, çiyin hissəsində altı kiçik basma batıqlar vardır. Üzərində qırmızı boya – rəng çəkilməmişdir.

Çiyində bir şaquli, bir və ya bir neçə ilgəkvari qulpu olan



gil qablar çoxlu sayda Qədim Şamaxı, Cəfərxan (Sabirabad), Nüydi (Ağsu) abidəsində küp və torpaq qəbirlərdən tapılmışdır. Onlar ölçüsünə görə müxtəlif, formasına görə eynidir. Nərgizavanın bu tip qab nümunəsi açıq-qırmızı rəngli olub, gilinin tərkibində narın qum qatışığı

vardır. Gövdəsi orta hissədə qabarıq, oturacağı yastıdır. Ağzının kənarı düzdür. Çiyində bir şaquli və qarşı tərəfində bir ilgəkvari qulpu vardır. Gil qabın hündürlüyü 8 sm, ağzının diametri 5 sm, oturacağının diametri 4 sm-dir (12, 29; ATM, inv. 222).

Ağzının kənarında və ya çiyində şaquli, qövsvari, tək qulpu olan gil qablar yalnız Şirvan ərazisindəki abidələr üçün xarakterik olub, çox az yeri əhatə etmişdir. Nərgizavanın bu tip, açıq-qırmızı gildən, su qabı formasında, ağzının kənarına

yapışdırılmış və yuxarı çıxarılmış qulpu olan, əldə hazırlanmış, miniatür həcmli gil qab nümunəsinin oxşarlarını tədqiqatçılar, uşaq oyuncağı kimi qruplaşdırırlar (18, 116). Belə ki, onlardan məişətdə istifadə etmək mümkün deyil. Gil qabın hündürlüyü 4,3 sm, ağzının diametri 4 sm, oturacağıın diametri 3 sm-dir (20, 226).

Beləliklə, Qafqaz Albaniyası dulusçuluq sənəti üçün xarakterik olan ümumi elementlərlə yanaşı, məhəlli elementlərin varlığı burada yerli istehsalı, onun səviyyəsini, sənətkarların və ümumən əhalinin dünyagörüşünü öyrənməyə imkan verir. Bu amil, bir sıra həllini tapmayan aktual məsələlərin araşdırılmasında xüsusi rol oynaya bilər.

Su novu ağzı üstə, bardaq və kiçik həcmli küpün üzərinə qoyulmuşdu. Onun uzunluğu 53 sm, bir tərəfi enli (26 sm), digər tərəfi ensiz (13 sm) olub, hündürlüyü 10-12 sm-dir.



Əgər ondan bir neçəsi olarsa, ensiz tərəfi enli tərəfin üzərinə qoymaqla maye axıdılmasında istifadə edilə bilər.

Təsərrüfat küpləri. Nərgizava yaşayış yerindən çoxlu sayda iri, orta və kiçik həcmli küp qırıqları aşkar edilmişdir.

İri təsərrüfat küplərindən birinin ağız hissəsində xaricdən əsasən baş barmaq vasitəsilə naxış basılmışdır.

Orta həcmli təsərrüfat küpü Nərgizava qəbristanlığından tapılmışdır. Onun çiyin hissəsində kəmərlə formasında yapma bəzək vardır. Boğazı qısa və dar. Ağzının kənarları bayıra qatlanmış və bəzədilmişdir. Küpün hündürlüyü – 65 sm, ağzının diametri – 25 sm-dir.

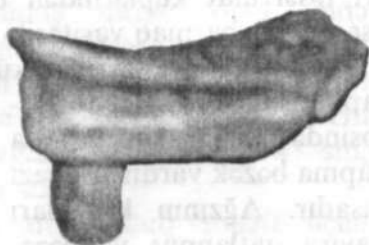
Kiçik həcmli təsərrüfat küplərinin əsasən qulpları olmuşdur. Belə qulplar lentvari formada çiyində, ağzının kənarı ilə çiyin hissəsində şaquli və ya üfüqi vəziyyətdə yapışdırılmışdır. Kiçik həcmli küplərin ağız hissəsi enli olanlar da vardır.

Nəlbəkilər. Nərgizava abidəsinin dulusçuluq məmulatı içərisində nəlbəkilərə də rast gəlinir (ATM, inv. 214). Nəlbəkilər çəhrayı rəngdə olub, divarları qısa və düzdür. Hündürlüyü 3 sm, oturacağıın diametri 13 sm-dir. Oturacağı yastıdır. Belə qablar Mingəçevir, Xınıslı, Qalagah abidələrindən məlum olub, ilk orta əsrlərə aid edilir.

Qapaqlar. Nərgizava gil qablarının (küpələrin, qazanların, oyuncaq qabların və s.) özünəməxsus qapaqları olmuşdur. Orta qalınlığı 1,5-2,5 sm, diametri 20 sm olan qapağın gili açıq-qırmızı rəngli olub, qarışıq tərkibli (ATM, inv. 219). Üzəri hislənməmişdir. Ortasında yapırışmaq üçün hündürlüyü 4 sm olan dəstəsi vardır. Eyni tip qapaqların Nüydi nümunələri də vardır (36, tablo XX (I)).



Dördayaqlı vaza. Vaza düznə formasında düzəldilmiş, gil qaba dörd ayaq yapışdırılmaqla alınmışdır (ATM, inv. 243). Ayaqları nisbətən qısadır. Onlardan yalnız biri əldə edilmişdir. Açıq-qırmızı gildən səliqəli şəkildə, əldə hazırlanmış, üzərinə qırmızı boya çəkilmişdir. Yaloylutəpə vazalarına oxşar olsa da ayaqlarının sayına görə fərqlənir. Belə ki, onlar əksərən bir və ya üç ayaqlı düzəldilmişdir (23, 50).



Metal məmulatı. Metallurgiya və metalışləmə Qafqaz Albaniyasının iqtisadi həyatında əhəmiyyətli rol oynamışdır. Azərbaycan ərazisində zəngin filiz yataqlarının olması metalışləmə sahələrinin inkişafı üçün əsaslı şərait yaratmışdır (31).

Arxeoloji qazıntılar zamanı əldə olunmuş müxtəlif metal şeylərin bir qismi müəyyən əlaqələr vasitəsilə idxal edilmişdirsə də əksəriyyəti ölkə daxilində istehsal olunmuşdur. Bunlar əmək alətlərindən, silahlardan, bəzək və s. əşyalardan ibarətdir. Həmin avadanlıqlar mis, dəmir, qızıl, gümüş və s. metallardan olub, ayrı-ayrı məqsədlər üçün düzəldilmişdir (36, 112).

Tunc qolbaqlar. Tunc qolbaqların müxtəlif forma və ölçüyə malik olanları Nərgizava və Mollaisaqlı abidələrindən aşkar edilmişdir. Əksər qolbaqlar nazik və qalın məftillərdən döyülərək hazırlanmış və formaya salınmışdır.

Nazik məftildən hazırlanmış tunc qolbaqlardan biri Nərgizavada daş qutu formalı qəbirdən tapılmışdır (ATM, inv. 274).

Ovalvari formalı digər qolbağın xarici tərəfi qabarıq olub, ucları çıxıntılı və yastıdır. Hər iki ucları yanlardan qravirə üsulu ilə sünbülü xatırladan naxışla bəzədilmişdir. Diametri 6,4 sm, ucları arasındakı məsafə 2,2 sm-dir (ATM, inv. 278).

Nazik metal lövhədən ovalvari formada hazırlanmış iki ədəd qolbaq da əldə edilmişdir. Onların xarici tərəfi qabarıq, daxili isə basıqdır (ATM, inv. 227).

E.ə. IV-III əsrlərə aid qəbirlərdən ucları ilan başı formasında olan, ovalvari tunc qolbaqlar aşkar olunmuşdur (ATM, inv. 228, 230). Onlardan biri nisbətən kiçik olub, diametri 4 sm-dir. Ümumiyyətlə, kiçik ölçülü qolbaqlar uşaqlara məxsus olmuşdur. Nərgizava qolbaqlarının ən yaxın oxşarları Nüydi torpaq qəbirlərindən məlumdur (36, 99).

Tunc asmalar. Nərgizavadan zıncırovformalı, atlı, diskvari və s. tunc asma nümunələri aşkar edilmişdir.

Zıncırov formalı asmalar. Nərgizava abidəsindən üç ədəd zıncırov formalı asma tapılmışdır. Onlardan biri zəncir ilə birlikdə əldə olunmuşdur. Zəncir 37 buğumdan ibarət olub, zıncırovun baş hissəsində asmaq üçün düzəldilmiş halqaya keçirilmişdir (ATM, inv. 281).

Asmaların iki nümunəsində boğaz hissəyə nazik tunc məftil spiralvari dolanmışdır (ATM, inv. 281; 234). Yenə iki nümunədə zıncırovun ağız hissəsi kənara qatlanmışdır (ATM, inv. 281, 282).

Zıncırov formalı asmalardan daha çox qadınların istifadə etdiyi, döşdən, qoldan və saç hörüklərindən asdıqları məlumdur. Həmçinin bu kimi zinət şeylərindən xalqın amulet-tilsim kimi istifadə etmiş olduğu ehtimalı da mövcuddur (30, 14). Mollaisaqlıda atın başından, Mingəçevirdə maralın qarnı altından zıncırovların asılması, onun heyvan bəzəyi kimi də istifadə edildiyini göstərir.

Tunc üzüklər. Nərgizava abidəsindən aşkar edilmiş həlqəvari üzük ən kəsiyi slindrik olan tunc məftildən hazırlanmışdır (ATM, inv. 232). Diametri 2 sm-dir. Bu tip üzüklər e.ə. II-I əsrlərə aid olub, Nüydi torpaq qəbirindən yerli Alban pulları və II Mitridatın (e.ə. 123-88) gümüş sikkəsi ilə birlikdə tapılmışdır.

Digər tunc üzük nazik məftildən döymə üsulu ilə düzəldilmişdir (ATM, inv. 279). Diametri 1,5 sm-dir.

Tunc ath figuru. Heyvandarlıqda minik və yük heyvanları xüsusi yer tutmuşdur. At bunların ən əsasıdır. Nərgizava abidəsindən və Mollaisaqlı dəfinəsindən bu fikrimizi əsaslandıracaq maraqlı tapıntılar vardır. Belə ki, minik atları və athılar alban sənətkarlarının yaratdığı tunc bəzək əşyalarında xüsusi gözəlliklə verilmişdir. Beləliklə, antik müəlliflərin alban athıları haqqında verdiyi məlumatların real olduğu daha da müəyyənləşmişdir.



Nərgizava athı figuru çox maraqlı təsvir olunmuşdur. İlk baxışda at sanki qartalı xatırladır. Onun üzündə və sinəsində zireh vardır. Yəhəri və cilovu aydın görünür. Ata spiralvarı, burmalı bəzəklər vurulmuşdur. At çapan vəziyyətdə təsvir olunub. Onun quyruğu düyülmüşdür. Belində qurşaq olan athı cilovdan iki əlli yapışmışdır. Atlının başı dairəvi halqa kimi verilmişdir. Alban sənətkarı öz qəhrəmanını bu əsrarəngiz işi ilə təsvir etmişdir. Albanlar məlum olduğu kimi Makedoniyalı İsgəndərə qarşı döyüşmüş, bölgədə gedən hərbi-siyasi proseslərdən kənar qalmamış, şimaldan daimi hücum edən köçərilərlə qanlı döyüşlər aparmışdır.

Diskvari asmalar. Nərgizavadan iki ədəd diskvari tunc asma tapılmışdır. Həmin əşyalar tökmə üsulu ilə qəlibdə hazırlanmışdır. Onların içərisi batıq, üzü qabarıqdır. Orta hissəsi dairəvi deşiklidir.

Geyimə bərkitmək üçün qoşa deşikli çıxıntısı olan diskvari asmanın ətraf dairəsi və ortadakı deşiyin əhatəsi çəpinə kəsmələrlə naxışlanmışdır. Ortadakı deşiklə kənarlar

arasındaki dairəvi sadə barelyef qoşa spirallarla bəzədilmişdir. Bu naxış-bəzək motivləri Azərbaycanda e.ə. II-I minilliklərdə bədii tunc və keramika məmulatlarının tərtibatında geniş tətbiq olunmuşdur. Bəzək motivləri proporsional bölgüdə, yəni əşyanın üzərini dörd bərabər hissəyə bölməklə verilmişdir. Diametri 5 sm, ortadan dəşiyin diametri 2,5 sm-dir. Ortadakı deşikdə çox ehtimal ki, qiymətli daş-qaş olmuşdur.

Digər diskvari asmanın ortasından dairəvi deşik həlqəvari çıxıntı ilə əhatələnmişdir. Bir tərəfdə asmaq üçün deşikli saplağı vardır. Diskin kənarları boyunca kiçik qabarıq dairəvi bəzəklər düzülmüşdür. Saplağın diskə birləşən hissəsi qoşa spiralvari bəzəklə tamamlanır. Diskin dairəsi boyunca dairəvi qabartmalar verilmişdir. Diskin tilinin dairəsi şəbəkəlidir. Asmaq üçün olan saplağın ucu ovalvari olub, deşikdir. Saplağın deşiklə tamamlanan hissəsində dairəvi düyməcik vardır. Diametri 8 sm, dəşiyin diametri 2 sm-dir.

Bu tip metal məmulatları Ağsu rayonunun Nüydi, Uzunboylar və Qırlartəpə abidələrindən məlum olub, Qafqaz Albaniyası metalışləmə sənətkarlığı üçün çox səciyyəvidir.

Bitişik zoomorf asmalar. Nərgizava abidəsindən üç ədəd bitişik zoomorf fiqur tapılmışdır. Onlar bitişik at, quş (toyuq), it fiqurlarıdır.

Bitişik at fiqurları bir-birinə əks istiqamətdə qaçan vəziyyətdə təsvir edilmişdir (ATM, inv. 235). Bir növ əfsanəvi dəniz atını xatırladır. Boyun hissəsi dik, başları yuxarı qalxmış, qulaqları şəklənmiş və irəli baxır. Yalı hər iki tərəfdən burmalı saç kimi verilmişdir. Fiqurun başı ovalvari halqadan ibarətdir. Bədəni spiralvari bəzəkliyədir. Oturacaq hissədə hər iki yanda şarşəkilli qabartma vardır. Belə qabartma çıxıntıları at fiqurlarının döş hissəsinin hər iki yanında da vardır. Bu fiqurun atın bədənini



əks etdirən aşağı hissəsi silindrik formadadır. Alt hissədə üç halqa vardır. Ortadakı halqada zəncirin bir buğumu qalmışdır. Deməli, bu fiqurun aşağı hissəsindən əlavə bəzəklər asılmışdır. Bu fiqur Qafqazın e.ə. VI-IV əsrə aid metalışləmə sənəti üçün səciyyəvidir.

Tuncdan bitişik at fiqurlarının istehsalı Qafqaz və Volqaboyu xalqlarının sənətkarlığında uzun müddət saxlanmışdır. Belə ki, Başqırdstanda eramızın VII əsrinə aid Baxmutin və VIII-IX əsrlərinə aid Sterlitamak qəbristanlıqlarından eyni tip fiqurlar tapılmışdır (6, 12). Həmin süjet XIX əsrə qədər qadın paltarlarının üzərində bəzək rolunu oynamışdır (6, 15).

Bitişik quş fiquru tuncdan tökmə üsulu ilə hazırlanmışdır (ATM, inv. 284). Sonra üzərinə nazik tunc məftili spiralvari dolamaqla baş hissəsini düzəltmiş, davam etdirərək bədənini dalğavari bəzəmişlər. Asmaq üçün halqa düzəldilmişdir. Halqanın əks tərəfində çıxıntı vardır.



Heyvandarlıqda itlərin də mühüm rola malik olduğu danılmazdır. İt ovçuluqda da sadıq yoldaş olmuşdur. Albanların itlə ova çıxması haqqında antik müəlliflər məlumat verirlər.

Alban hökmdarının Makedoniyalı İsgəndərə it bağışlaması haqqında Plini və Yüli Solin bəhs edir. İt qorxunc meşə heyvanları-ayılar, qabanlar, xallı marallarla döyüşməyə sövq edilsə də hərəkətə gəlməmişdir. İsgəndərin iti öldürtdüyünü eşidən Alban hökmdarı başqa it göndərmiş və üstəlik bildirmişdi ki, onu xırda heyvanlarla deyil, şir və fillə sınaqdan çıxarsın (1, 27).

İtlər insanın köməkçisi olduğundan onlara müəyyən dini münasibət yaranmışdır. Bitişik it fiqurunun totem

xüsusiyyəti daşdığı Nərgizava nümunəsində görürük. Belə itin başı sxematik təsvir edilmişdir.

Bitişik it fiquru tunc düyməciklər vasitəsilə düzəldilmişdir. Ümumiyyətlə, on dörd düyməcikdən istifadə edilmişdir. Onlardan yeddisi bir, yeddisi əks tərəfdədir. Yeddi düyməcikdən biri baş, ikisi qulaq, biri ağız, üçü bədən hissəsini əmələ gətirmişdir.

Nərgizavanın bitişik at, it, quş fiquru totem xüsusiyyəti daşımaqdadır. Belə ki, burada dualizm-ikilik əsas götürülmüşdür. Bu ikiliyin xeyir və şər olacağı şübhəsizdir. Hər halda bu təsadüf deyil və sənətkarın fəlsəfi dünyagörüşə malik olduğunu göstərir. Əslində xeyir at, quş, it şəklində təcəssüm oluna bilər. Şərin də at, quş, it sifətlərinə düşə biləcəyi istisna edilmir. Belə ki, ədəbiyyatımızda ağ at, qara at, ağ qoç, qara qoç, ağ ilan, qara ilan totem formaları da izlənməkdədir.

Ustalıqla düzəldilmiş bu bəzək əşyaları başçının, sərkərdənin, döyüşçünün asma vasitələri olmuşdur.



Antropomorf fiqurdan ibarət tunc əşya böyük maraq doğuran nadir tapıntıdır (ATM, inv. 238). Tökmə üsulu ilə hazırlanmışdır. Gövdə hissəsi zəncirvari, bitişik iki dairəvi halqadan ibarət olub, kənarlarını əhatə edən haşiyə maili kəsmə xətlərlə bəzədilmişdir. Orta hissədə bir qədər qabarıqdır. Bir tərəfdə adam başı fiquru verilmişdir. Adamın boynu uzun olub, dörd cərgə spiralvari boyunbağı ilə əhatələnmişdir. Fiqurun başı yumru, üzü uzunsovdur. Burun, qulaqlar, gözlər, ağız və biğ hissələri verilmişdir.

Uzunluğu 9 sm-dir. Bu fiqur bəzi əlamətlərinə görə Qafqazın e.ə. I minilliyə

(e.ə. VIII-IV əsrlər) aid antropomorf tunc məmulatları ilə oxşarlıq təşkil edir. Bu antropomorf tunc fiqur özünün antropomorf xüsusiyyətinə görə həmçinin İsmayılı rayonunun Mollaisaqlı, Hacıhətəmli abidələrindən tapılmış gil qadın fiqurları (e.ə. IV-I əsrlər) ilə yaxın oxşarlığa malikdir.

Tunc kəmər başlığı tökmə üsul ilə hazırlanmışdır (ATM, inv. 239). Uzunluğu 12,5 sm-dir. Oval formalı yastı lentvari lövhə çərçivə içərisində yerləşən iri şaxəli buynuzlu maral fiquru qaçan vəziyyətində təsvir olunmuşdur. Onun buynuzları, gözü, ağızı, burunu, ayağı aydın verilmişdir. Maral



boynunu geri çevirərək arxasındakı qartala baxır. Qartalın dimdiyi, gözü, uçuşa hazır qanadı, parçalamağa hazır caynağı ustalıqla təsvir edilmişdir. Lakin onlarda düşmən münasibət görünür. Hətta simmetriyanı saxlayan birləşdirmələr, adi birləşdirmə olmayıb, vəhdət anlayışını

xarakterizə edir. Belə ki, gözəllik və xeyirxahlıq təcəssümü maralın-qadının, güc və qüvvət təcəssümü qartal-kışı kimi hamisi vardır.

Tunc kəmər başlıqları Qafqazda, eləcə də Azərbaycanda bir çox abidələrdən tapılmışdır. Nərgizava tunc kəmər başlığının yaxın oxşarı İsmayılı rayonunun Mollaisaqlı gil təknə qəbirindən məlumdur. Nərgizava nümunəsində alban sənətkarının ovçuluğa meyli olduğunu, meşədə nəinki ov axtardığını, hətta gözəlliyə də vurğun olduğunu, öz sənət işində göstərməkdədir.

Əlvan metal məmulatı. Nərgizava metal məmulatlarına gümüş qolbağın və üzüyün hissələri də daxildir.

Qızıl əşya isə üzük-möhürdür. Möhürün əsası qızıldan, qaşu qırmızı rəngli mineraldandır. Qaşın diametri 1,5 sm-dir.

Möhürün əsasında qaşı yerləşdirmək üçün lövhə hazırlanmış, qaş yerləşdirildikdən sonra lövhənin kənarları qaşın üzərinə qatlanmışdır. Lövhənin bir tərəfinə düyməcik lehirlənmişdir. Möhürün qaşı üzərində ağac, ağacın sol tərəfində döyüşçü, sağ tərəfində isə heyvan (qoç) təsvirləri qazılmışdır (üz qabığındakı şəkilə bax).

Tədqiqatçılar möhürü sasanı məhsulu hesab edərək eramızın IV-V əsrlərinə aid edirlər.

Nərgizavadan tapılmış tunc kəmər başlığı, bitişik at fiquru, atlı, bitişik quş fiquru, bitişik it fiquru, tunc antropomorf fiqur, qolbaqlar, üzüklər, müxtəlif asmalar və başqa bəzək şeyləri Qafqaz Albaniyasında antik və ilk orta əsrlərdə metalışləmə sənətinin inkişaf səviyyəsini göstərir.

AXTAÇI OBASI

Nərgizava şəhərgahında həyat uzun müddət sönmüş, böyük tikinti, yaşayış evləri tikilməmişdir. Lakin, Elxanilər dövründən başlayaraq Axtaçı adlı Oğuz eli bu torpaqlarda məskunlaşmış, Xançoban tayfasının əsasını təşkil etmişdir. O vaxtdan Axtaçı eli Şirvanın ictimai-siyasi hadisələrində fəal iştirak etmiş, Ağsu, Kürdəmir, Şamaxı kimi oturaq məskənlərin ətrafında yurd salmışdır.

1821-ci ildə 129 ailə (95 - vergi verən, 34 - vergi verməyən) yaşayan Axtaçı eli Şirvan əyalətinin Xançoban mahalına daxil idi. Axtaçı eli geniş əkin və otlaq sahələrinə malik olub, yarımköçəri həyat sürürdü. Onlar əsasən yağ, pendir, alaçıq, qoyun hesabı ilə vergi verirdilər.

1831-ci ildə əhalisinin ümumi sayı 331 ailə (1068 kişi) olan Axtaçı eli beş hissəyə bölünmüşdü. Bu hissələrdən biri gəgəlilərin ata-babalarından ibarətdir:

Gülməmməd Bağır oğlu - 60 yaş
Oğlanları: Əmirməmməd - 18 yaş
Vəli - 12 yaş
Dopi - 7 yaş

İsmi Yəhya oğlu - 40 yaş
Oğlanları: Yəhya - 2 yaş
Adıgözəl - 1 yaş
Şamaxal Yəhya oğlu - 30 yaş

Əmirəli - 5 yaş
 Ağa - 3 yaş
Qasım Feyzulla oğlu - 25 yaş
 Oğlu: Abbas - 1 yaş
Yarməmməd Bağır oğlu - 40 yaş
 Oğlanları: Həsən - 10 yaş
 Bağır - 4 yaş
Mikayıl Bayram oğlu - 42 yaş
 Oğlanları: Pıralı - 7 yaş
 Nuralı - 3 yaş
 Cəbi - 1 yaş
Ağakəsi Bayram oğlu - 30 yaş
 Oğlu: Yaqub - 4 yaş
Əhməd İsmayıl oğlu - 25 yaş
 Oğlu: Şeyda - 1 yaş
İsrafil Zahid oğlu - 50 yaş
 Oğlanları: Zahid - 25 yaş
 Güllalı - 3 yaş
 Zahidin oğlanları: Ağamirzə - 3 yaş
 Gülmirzə - 1 yaş
Məmmədali Əli oğlu - 40 yaş
 Qardaşı: Məmməd - 30 yaş
 Məmmədin oğlu:
 Əbdülhüseyn - 2 yaş
Məmməd Məmmədmirzə oğlu - 90 yaş
 Oğlanları: Nurməmməd - 45 yaş
 Balaoğlan - 40 yaş
 Nurməmmədin oğlanları:
 Ağamirzə - 10 yaş
 Ağa - 7 yaş
 Məmmədkərim - 5 yaş
 Həmdəm - 3 yaş
 Gülməmməd - 1 yaş
 Balaoğlanın oğlu: Ağakərim - 2 yaş
Məmmədmirzə Eyvaz oğlu - 50 yaş
 Qardaşı: Əlimirzə - 40 yaş
 Əlimirzənin oğlu: Eyvaz - 1 yaş
Allahverdi Səfərəli oğlu - 60 yaş
 Oğlanları: Əliverdi - 30 yaş
 Əkbər - 20 yaş
 Həsən - 10 yaş
Daşdəmir Səfərəli oğlu - 60 yaş
 Oğlanları: Heydər - 12 yaş
 Güllalı - 8 yaş
 Səfərəli - 2 yaş
Abdulla Mirzə oğlu - 45 yaş
 Oğlanları: İsgəndər - 3 yaş
 Oğlu: Soltan - 1 yaş
Məmməd Cəfər oğlu - 40 yaş
 Oğlu: Məmmədsəfi - 1 yaş
Cəfər Pirverdi oğlu - 60 yaş
 Oğlanları: Məhmud - 20 yaş
 Saleh - 12 yaş
 Zeynal - 10 yaş
 Fətəli - 4 yaş
Oruc Novruz oğlu - 60 yaş
 Oğlanları: Bəyalı - 20 yaş
 Nuru - 12 yaş
 Mehralı - 8 yaş
 Ağəli - 3 yaş
Mütəllib Təhməz oğlu - 60 yaş
 Oğlanları: Çoban - 20 yaş
 Şaban - 12 yaş
 Ramazan - 8 yaş
 Salman - 6 yaş
 Dəmirqaya - 3 yaş
 Mustafa - 2 yaş
Əhməd Novruz oğlu - 32 yaş
 Oğlu: Kərəm - 3 yaş
 Qardaşı: Səlim - 20 yaş
 Murtuzalı - 8 yaş
Məmmədyar Cəfər oğlu - 60 yaş
 Oğlanları: Daşdəmir - 18 yaş
 Əsgər - 12 yaş
 Bəydəmir - 6 yaş
 Məmmədkərim - 2 yaş
Məmməd Xəlil oğlu - 30 yaş
 Qohumu: Xəlil Cəlil oğlu - 3 yaş
Hüseyn Bünyatalı oğlu - 42 yaş
 Oğlanları: Dünyamalı - 3 yaş
 Rəcəb - 1 yaş
 Qardaşları: Şıxməmməd - 30 yaş
 Allahverən - 24 yaş
 Şıxməmmədin oğlanları:
 Həsənali - 2 yaş
 Çıraqalı - 1 yaş
Talib Xəlil oğlu - 30 yaş
 Oğlanları: Güllalı - 2 yaş
 Əli - 1 yaş
Məlik Xəlil oğlu - 40 yaş
 Oğlanları: Zeynal - 3 yaş
 Sarı - 1 yaş
 qardaşı: Umud - 20 yaş
İsgəndər Məmməd oğlu - 50 yaş

Mirali - 2 yaş
Nuralı - 1 yaş
Bəşir Əbdürrəhman oğlu - 60 yaş
Oğlu: Mirməmməd - 40 yaş
Mirməmmədin oğlanları:
Pənah - 5 yaş
Gəray - 3 yaş
Əbdürrəhman - 2 yaş
İsmayıl Məmməd oğlu - 15 yaş
Qardaşları: Əmrah - 8 yaş
Fərzəli - 4 yaş
Nuru Məmməd oğlu - 50 yaş
Oğlanları: Əli - 6 yaş
Əmrah - 4 yaş
Mikayıl Səid oğlu - 52 yaş
Oğlanları: Nuralı - 12 yaş
Gəncalı - 8 yaş
Sadiq - 5 yaş
Allahqulu - 3 yaş
Pirqulu - 1 yaş
Allahyar Allahverdi oğlu - 40 yaş
Oğlanları: İsrəfil - 2 yaş
Allahverdi - 1 yaş
Cəbi Məmmədqulu oğlu - 80 yaş
Oğlu: İslam - 30 yaş
İslamın oğlanları: Sübhan - 3 yaş
Əhməd - 1 yaş
Qohumları:
Cəlil Mikayıl oğlu - 15 yaş
Həsən Mikayıl oğlu - 4 yaş
Haqqı Tarverdi oğlu - 15 yaş
Qardaşları: Ocaqverdi - 8 yaş
Mirali - 4 yaş
Vermiş - 6 yaş
Səfərəli Xudaverdi oğlu - 30 yaş
Oğlanları: Lütfuli - 6 yaş
İsgəndər - 4 yaş
Ağəli - 1 yaş
Miri Lələ oğlu - 60 yaş
Oğlanları: Nurməmməd - 30 yaş
Vəli - 20 yaş
Abış - 8 yaş
Lələ - 3 yaş
Məmməd Mustafə oğlu - 60 yaş
Oğlanları: Məhərrəm - 30 yaş
Qafar - 20 yaş
Qardaşı: Feyzulla - 21 yaş

Şıxməzid kəndinə köçüb.
Oğlanları: Məmməd Hüseyin - 8 yaş
Hüseyn - 4 yaş
Mustafə Məmmədəmin oğlu - 70 yaş
Oğlu: Nəbi - 30 yaş
Qardaşı: Əziz - 50 yaş
Əzizin oğlanları: Tağı - 20 yaş
Baba - 7 yaş
Fərzəli - 5 yaş
Rəhim Qoca oğlu - 50 yaş
Oğlanları: İbrahimxəlil - 23 yaş
Qurban - 12 yaş
Qoca - 8 yaş
Cəlil - 3 yaş
Qadir Təhməz oğlu - 30 yaş
Oğlanları: Gülahı - 3 yaş
Nuralı - 1 yaş
Qohumları: Lütfuli Qanı oğlu - 22 yaş
Bəndəli Qanı oğlu - 18 yaş
Lütfulinin oğlu: Təhməz - 1 yaş
Qanı Əbi oğlu - 60 yaş
Oğlanları: Əbdülmanaf - 18 yaş
Kərim - 10 yaş
Məmmədkərim - 6 yaş
Hüseyn Cəbi oğlu - 20 yaş
Oğlu: Həsən - 1 yaş
Qohumu: Mikayıl Bədəl oğlu - 10 yaş
Gəray Bədəl oğlu - 4 yaş
Cəbrayıl Bədəl oğlu - 2 yaş
Pirməmməd Bədəl oğlu - 1 yaş
Cavad Mahmud oğlu - 2 yaş
Cəbi Zahid oğlu - 40 yaş
Oğlu: Gülahı - 5 yaş
Şirin Mustafə oğlu - 7 yaş
Qardaşı: Məmmədsəid - 2 yaş
İman Məmməd oğlu - 25 yaş
Oğlu: Hacıməmməd - 1 yaş
Qardaşları: Səid - 20 yaş
Şahkərim - 15 yaş
Şahabas - 13 yaş
Bahadur - 10 yaş
Kamal Ağaməmməd oğlu - 20 yaş
Qardaşları: Saleh - 15 yaş
Həsərət - 5 yaş
İsmayıl Sərdar oğlu - 40 yaş
Oğlanları: Mikayıl - 18 yaş
Gəray - 12 yaş

Mehdi Qasim oğlu - 50 yaş
 Oğlanları: Beydi - 15 yaş
 Qasım - 12 yaş
 Zərbəli - 6 yaş
 Sadi - 3 yaş
 Əyyub - 2 yaş
 Məmmədkərim - 1 yaş
Bayram Əlimirzə oğlu - 4 yaş
 Qardaşı: Ağamalı - 2
Rəfi Qasim oğlu - 60 yaş
 Oğlanları: Məmmədhüseyn - 5 yaş
 Məmmədsaleh - 1 yaş
Rəsul Qasim oğlu - 55 yaş
 Oğlanları: Muradhasil - 13 yaş
 Məsum - 6 yaş
 Qırxlar - 1 yaş
Muradxan İbrahim oğlu - 30 yaş
 Oğlanları: İbrahim - 4 yaş
 Tahir - 1 yaş
 Qardaşları: Şərəfxan - 20 yaş
 Muradəli - 15 yaş
 Şərəfxanın oğlu: Soltan - 1 yaş
Şirin Şərif oğlu - 25 yaş
 Qardaşları, Nəbi - 20 yaş
 Şikar - 8 yaş
Cəfərəli Məmməd oğlu - 42 yaş
 Oğlanları: Əliməmməd - 18 yaş
 Vəli - 10 yaş
 Fətəli - 5 yaş
Atakişi Səfər oğlu - 40 yaş
 Oğlanları: Təpdiq - 6 yaş
 Xankişi - 3 yaş
 Hacı - 1 yaş
Şahverdi Səfər oğlu - 30 yaş
 Qardaşı: Şahgəldi - 20 yaş
Məhərrəm Yəhya oğlu - 55 yaş
 Oğlanları: Əbdülrəzaq - 12 yaş
 Zal - 8 yaş
 Mürsəl - 7 yaş
 Dünyamalı - 6 yaş
 Çıraqalı - 1 yaş
 Azay - 2 yaş
 Qaçay - 1 yaş
İsrafil Sərdar oğlu - 30 yaş
 Oğlanları: Feyzulla - 6 yaş
 Süleyman - 4 yaş
 Cəbi - 2 yaş
İbrahim Sərdar oğlu - 25 yaş
 Oğlanları: Sərdar - 5 yaş
 Sadıq - 1 yaş
Ağarəhim Sərdar oğlu - 55 yaş
 Oğlanları: Ələkbər - 12 yaş
 Məmmədrəhim - 3 yaş
Abdulla Hacı Ağa oğlu - 50 yaş
 O, obanın yüzbaşısı idi.
 Oğlanları: Əbdülhəşim - 15 yaş
 Baba - 5 yaş
Əbdülrahman Qafar oğlu - 42 yaş
 Oğlu: Qafar - 2 yaş
 Qohumu:
 Nağı Əbdülkərim oğlu - 18 yaş
 Tağı Əbdülkərim oğlu - 12 yaş
 Ramazan Əbdülkərim oğlu - 8 yaş
 Adıgözəl Əbdülkərim oğlu - 3 yaş
Əmiraslan Göyü oğlu - 6 yaş
 Qardaşı: Manaf - 4 yaş
Xudaverdi Mövla oğlu - 30 yaş
 Qardaşı: Haqverdi - 25 yaş
Hacı Rəhim oğlu - 5 yaş
Bədəl Zahid oğlu - 60 yaş
 Oğlanları: Xankişi - 30 yaş
 Ağakişi - 20 yaş
 Atakişi - 2 yaş
 Ağakişinin oğlanları: Nuh - 2 yaş
 Yusif - 1 yaş
Yaqub Məlikyusif oğlu - 42 yaş
 1801-ci ildən Şamaxıya köçüb.
 Oğlanları: Babalı - 15 yaş
 Yusif - 2 yaş
Baxış Zahid oğlu - 50 yaş
 Oğlanları: İsgəndər - 17 yaş
 Vahid - 10 yaş
 Qəhrəman - 5 yaş
 Dəmir - 3 yaş (5,332-342)

GƏGƏLİ KƏNDİ

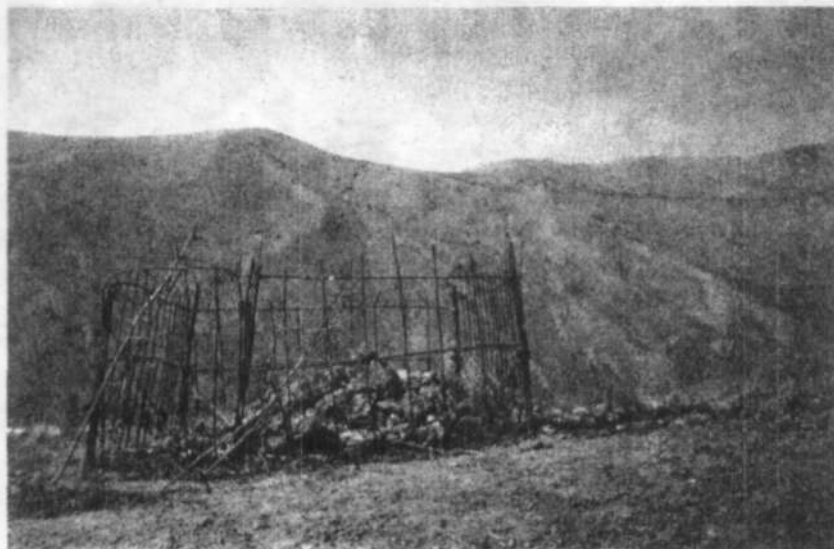
Gəgəli kəndi ərazisindəki bəzi toponimlər:

Dərəbulağı - çox səfəli bir yerdədir. Ətrafı azca sıldırım qayalar əmələ gətirən əhəng süxuru ilə əhatələnmişdir. Qədimdən Şamaxıya gedən yollardan biri buradan keçərdi. Yolçular burada dayanar, dincələrdilər. Əvvəllər saxsı tünqlərdən, indi isə dəmir borulardan axan Dərəbulaq suyunun tərkibində qoxu verən minerallar vardır. Bulağın yaxınlığında gəgəlilərin və digər kəndlərin evlərin divarını və 'döşəməsini şirələmək üçün istifadə etdikləri «Şirəlik» mədəni vardır.

Qaraquş zirvəsi - Gəgəli kəndindən üfüq xəttində görünən ən hündür zirvədir. Qaraquşun adındandır.

Şirməmməd körpüsü - kəndin içərisində, böyük Qobu üzərində salınmışdır. Kolxoz sədri Şirməmməd Məmmədovun təşəbbüsü və yardımını sayəsində tikildiyindən onun adı ilə adlanmışdır.

Uzun Ata piri - Gəgəli kəndində ölən körpə uşaqları bu pirin ətrafında dəfn edirlər. Kəndin yaşlı sakinlərinin Uzun Ata



pirinin tarixinə dair bilgiləri yox dərəcəsidir. Söylənən rəvayətə görə pir, Həzrət Babanın dəstəmaz aldığı yerlərdəndir. Bakı xanı Hüseynqulu Xana "Uzun Ata" türklərinin bir ağ at peşkeş gətirmələri haqqında rəvayət də maraqlıdır.

Həsən Bəy düzü - əkin yeridir. Mülkədar Həsən Bəyin adı ilə bağlıdır. Həsən Bəy Gəgəli kəndindən olmamışdır.

Umud Bəy düzü - əkin yeridir. Şirvanın varlı bəylərindən, Xaçoban mahalının naibi Məlik Umud Bəyin adı ilə bağlıdır.

Şıxəlibəyli arxı - Cavanşir su anbarından başlanan arxılardandır. Şıxəli Bəyin adı ilə bağlıdır. Şıxəli Bəy Şirvan xanlarının nəslindən olub, 1763-1817-ci illərdə yaşamışdır. Atası Məmməd Hüseyin Bəy Allahverdi Bəy oğlu, anası Mahı Xanım iranlı Əhməd Xan qızıdır. Şıxəli Bəy Mustafa Xanın (1792-1820) sərkərdələrindən olmuş, Şəkiyə naib təyin edilmişdir (üç ay). Üç oğlu (Hüseyn Bəy, Nuh bəy, Şahbaz bəy) və bir qızı (Bədrişə Xanım) vardı. Şamaxıda, Günbəzlər qəbristanlığında dəfn edilmişdir. Buradakı salamat qalan günbəzlərdən biri Şıxəli Bəyə və ailəsinə məxsusdur.

Şıxəlibəyli düzü də onun adı ilə bağlıdır.

Sulu dəmrov piri - Gəgəli kəndinin Şərifli təbəhi öz



ruhaniliyi ilə fərqlənmişdir. Molla İsa həmin təbəhin ən tanınmışdır. Sağlığında insanları elmə, maarifə, haqqa, ədalətə çağırmış, öz əməli ilə başqalarına nümunə olmuşdur. Öldükdən sonra insanların ona qarşı məhəbbəti davam etmiş, qəbrini və evini daim ziyarət etmişlər.

Molla İsanın evi Gəgəli kənd orta məktəbinin ilk binası olmuş, ilk məzunlar burada təhsil almışlar.

Şamı dərəsi - Şamı adlı şəxsin adı ilə bağlıdır. Dərənin şərq kənarında qədim Nərgizava nekropolu yerləşir.

Salman dərəsi - Salman adlı şəxsin adı ilə bağlıdır. Dərənin qərb kənarında qədim Nərgizava nekropolu yerləşir.

Göyərən ağac piri - Hacı Şərifin adı ilə bağlı olan pirin "Göyərən ağac" adlanması onun kəraməti ilə bağlıdır. Belə ki, Hacı Şərifin ruhaniliyinə inanmayan şəxslərin gözü önündə



yanan odun parçasını yerə basdırmış, müəyyən müddət sonra odun parçasından ağac göyərmişdir. O vaxtdan gəgəlilər Hacı Şərifə və onun nəslinə inam gətirmişlər.

Yasamal qobusu - Gəgəli və Bico kəndləri arasından keçən ən dərin dərədir. Onun düzə çıxan yerində qədim Nərgizava yaşayış yeri yerləşir.

* * *

Gəgəli kəndində on altı təbəh vardır:

1. Sarılı
2. Təhməzli
3. Məmmədli
4. Çobantəpəli
5. Nağılı
6. Daşdəmirli
7. Məmmədyarlı
8. Gülləhli
9. Döşəbəhli
10. Həşimxanlı
11. Bağırılı
12. Haputlu
13. Eyvazlı
14. Şərifli
15. Mehralılı
16. Qasımlı

Təbəh-nəsillərin əksəriyyəti antroponimdən (şəxs adı), yalnız Çobantəpəli Çobantəpəsi qışlağının, Döşəbəhli coğrafi anlamın, Həşimxanlı və Haputlu isə eyniadlı obaların adından yaranmışdır.

* * *

1918-20-ci illərdə Azərbaycan Respublikası ordusunun sıralarında Gəgəli kəndinin kişiləri də xidmət göstərirdilər. Onların sayını dəqiq bilməsəim də, Məmmədsadiq Sadiqov (zabit), Əlmusa Cəbiyev, Allahverən Eminalı oğlu, Yusif Cəbrayilov, Köşək Musa oğlu, Omar Məmməd oğlu və başqaları kəndimizdə Musavat əsgərləri kimi xatırlanır.

* * *

XX əsrin əvvəllərində qonşu Xankəndi, Dərəkərkənc və başqa kəndlərdə yaşayan ermənilər havadarlarının köməyi ilə kəndimizə basqınlar etmiş, qan tökmüşlər. Lakin Gəgəlinin Səfər kimi mərd oğulları onların layiqli cavabını vermişdir. Ermənilər o vaxtdan Səfər adının çəkilməsinə belə acıqlanmışlar. Kənd sakinlərinin ümitsiz vaxtlarında türk əsgərlərinin gəlib çıxması da gəgəliləri ruhlandırmışdı.

* * *

Gəgəli kəndində **şura hökumətinin və kollektiv təsərrüfatın** yaranmasının tərəfdarları olduğu kimi çoxlu əleyhdarları da vardı. Belə ki, Gəgəli sakini Qaçaq Soltan əldə silah sovet hakimiyyətinə qarşı mübarizə aparanlardan olmuşdur. Onunla döyüşmək üçün xüsusi dəstə də göndərilmişdi. Soltan həmin dəstə ilə uzun müddət vuruşmuş və həlak olmuşdur. Yeri gəlmişkən, mənim Molla İsa babam, Şərifalı babam da kolxoz əleyhdarlarından olmuş, təqib və təzyiqlərə məruz qalmışdılar.

* * *

Gəgəli kəndinin sakinləri **II dünya müharibəsi** zamanı həm ön, həm də arxa cəbhədə fəal iştirak etmiş, şücaətlər göstərmişdir. Həlak olan, yaralanan, itkin və əsir düşən Gəgəli övladları daim qəhrəmanlığın rəmzi kimi yad olunmuşdur. Bu qəhrəmanlardan biri, kəndimizin ağsaqqalı, veteran Ağarəhim Rəhimov müxtəlif fəxri adlara layiq görülmüşdür. Onun şərəfli ömür yolu gənclərə vətənpərvərlik nümunəsi olmalıdır.

* * *

"*Gəgəli çörək verən kənddir*" el misalının yaranması **XX əsrin 40-cı illərində**, Şirməmməd Məmmədovun kolxoz sədrliyi dövrünə təsadüf edir. Zəhmət və tələbkərləlik səmərəsini vermiş, ölkədə açlığın tüğyan etdiyi bir vaxtda gəgəlilər qonşu kənd və rayonlara da yardım göstərmişdilər.

Şirməmməd Məmmədov, oğlu Ələsən Məmmədov Gəgəli kəndində çoxlu sayda xeyirxah işlər görmüş, kəndimizin fəxri rəmzinə çevrilmişlər.

* * *

Qanlı **Qarabağ müharibəsində** kəndimizin say-seçmə cavanları vuruşmuş, qan tökmüş, can qoymuş, şəhid düşmüşdür:

Mütəllibov Sahib Fəxrəd oğlu

Musayev Həqiqət Gülağa oğlu

Hacıyev Sərdar Heybət oğlu

Gərayev Cəbrayıl Ağababa oğlu

Talışov Namiq Mürşüd oğlu

Quliyev Şahin Tarverdi oğlu

Atəşkəsdən sonra həlak olan hərbi qulluqçularımız da var.

Allah bütün şəhidlərə rəhmət eləsin!

Şəhidləri xatırlamaq savabdır!

Əməllərini xatırlamaq daha savabdır!

Hisslərini duya bilmək lap savabdır!

Kəndimin qəlbi təmiz sakinləri! Xatırlayın, duyun, yad edin! Savab qazanın!

Onlara xatırlanmaq, duyulmaq, yad edilmək yaraşır. Ruhları yalnız bununla şad ola bilər. Şəhidlərin ruhunu şad edin!

* * *

Gəgəli kəndində **iki orta məktəb** var:

1. *Sahib Mütəllibov adına Gəgəli kənd onbirillik orta məktəbi* XX əsrin 20-ci illərində açılmışdır. İlk məktəb binası Molla İsanın evində, sonralar həmin evin yaxınlığında tikilmiş geniş kompleksdə olmuşdur. Məktəbin məzunları Bakıda, Ağsuda, Şamaxıda, respublikanın digər şəhər və kəndlərində fəaliyyət göstərirlər. Onlardan ali məktəb bitirənlər, alimlik dərəcəsi alanlar vardır. Məktəbin müəllimləri isə əsl fədakar insanlardır. Maarifpərvər insan, əməksevər müəllim Mütəllibov Şakir uzun müddət Gəgəli

kənd orta məktəbinin direktoru olmuşdur. Hazırda məktəbin direktoru Qanbayev Akif müəllimdir.

2. *Həqiqət Musayev adına Gəgəli kənd doqquz illik orta məktəbi* getdikcə böyüyən kəndin ehtiyacını bir məktəb ödəyə bilmədiyindən, XX əsrin 90-cı illərində açılmışdır. Məktəbin direktoru İbişov Əli müəllimdir.

* * *

Gəgəli kənd **xəstəxana - ambulatoriyası** şəhid Sərdar Hacıyevin adını daşıyır. Ambulatoriyanın yarandığı ilk vaxtlardan, uzun müddət Cəlilov Fazil tək həkim-feldşer olmuşdur. Onun kənd səhiyyəsidəki əməyi təqdirəlayiqdir.

Hazırda kənd sakinlərinə ilk tibbi yardımları göstərən bu səhiyyə müəssisəsində həkim Talıbov Arifin rəhbərliyi ilə savadlı səhiyyə işçiləri toplanmışdır. Kənd əhalisinin tibbi savadının yüksəldilməsi sahəsində də nailiyyətlər vardır.

* * *

Kəndimizin Molla İsa kimi ruhani şəxslərinin Molla Musa, Molla Əlikram kimi ardıcılıları var. Onların əməyi sayəsində Gəgəli kəndində mömin sakinlərin rahat ibadət edə bilmələri üçün **məscid** də fəaliyyət göstərir. Lakin ayrıca məscid binasının tikilməsi və kənd sakinlərinin dini biliklərinin artırılması zərurəti hiss olunmaqdadır.

İSTİFADƏ OLUNMUŞ ƏDƏBİYYAT

1. Azərbaycan tarixi üzrə qaynaqlar //Tərtibçilər: S.S.Əliyarov və başqaları// Bakı: Azərbaycan Universiteti nəşriyyatı, 1989, 328 s.
2. ADTA., fond 57, siyahı 1, iş 4.
3. ADTA., fond 45, siyahı 1.
4. ADTA., fond 24, siyahı 1., iş 84.
5. ADTA., fond 24, siyahı 1., iş 348.
6. Ахмеров Р.Б. Об истоках декоративно-прикладного искусства Башкирского народа - Уфа, 1996.
7. Агаев Г. Квачидзе В. Клад бронзовых изделий из селения Молла Исаклы (Исмаиллинского района) //Azərbaycan Tarixi Muzeyi. – 2002 – Bakı, 2002, s.220-224.
8. Бабаев И.А. К вопросу о производстве предметов глиптики в Кавказской Албании. //МКА VII. Баку, 1973, с.208-215.
9. Babayev İ.A. Əhmədov Q.M. Qəbələ. Bakı: Elm, 1981, 66 s.
10. Бакиханов А.Е. Гюлстан-и Ирам. Баку: Элм, 1991, 304 с.
11. Bartold V.V. Müsəlman dünyası tarixində Xəzəryanı bölgələrin yeri. Bakı: Elm, 1999, 160 s.
12. Əliyev V.H., Xəlilov F.S. Ağsunun tarixi səhifələri. Bakı, 2001.
13. Əliyev V.H.Nərgizava Qafqaz Albaniyasının nadir tarixi abidəsidir //Azərbaycan arxeologiyası və etnoqrafiyası. B., 2003, №1.
14. Əhmədov Q.M. Muğan düzünün bəzi ilk orta əsr abidələri haqqında //AzEA Xəbərləri, 1970, №2, s.52-65.
15. Xəlilov C.A. Xınıslıda arxeoloji qazıntıların ilk nəticələri haqqında. //AMM. VI. Bakı, 1965, s.78-90.
16. Xəlilov C.A. Xınıslı qədim yaşayış yeri. //Azərbaycan SSR EA xəbərləri (ictimai elmlər seriyası) 1963, №3, s.31-47.
17. Халилов Дж.А. Материальная культура Кавказской Албании (IV в до н.э. – III в. н.э.). Баку, 1985.
18. Халилов Дж. Археологические находки близ села Дагколаны Шемахинского района //Археологические исследования в Азербайджане. Б., 1965.
19. Халилов М.Дж. Каменные изваяния Албании (IV в до н.э. – VII в. н.э.) Автореф дис. канд. ист. наук. Ереван, 1987, 22 с.
20. Xəlilov F. Nərgizavanın bəzi gil qabları haqqında //Azərbaycan Tarixi Muzeyi – 2002 – Bakı, 2002, s.225-227.
21. Xəlilov F.S. Qədim Nərgizava //ADPU TEC – 62. Bakı, 2001.
22. Xəlilov F.S. Ağsuda yeni arxeoloji tapıntılar. //İrs, №4, Bakı, 2000, s.31.

23. Исмизаде О.Ш. Ялойлутепинская культура. Баку: Изд-во АН Азерб. ССР, 1956, 131 с.
24. Казиев С.М. Археологические раскопки в Мингечауре //МКА I. Баку, 1949, с.9-49.
25. Квачидзе В. Агаев Г. Клад из бронзового века //Вышка №32 (19418) Баку 9 август 2002, с.11.
26. Qaziyev S.M. Qəbələ şəhərinin tarixi-arxeoloji tədqiqi. //AMM. V Bakı, 1964, s.7-67.
27. Qaziyev S.M. Mingəçevirdən tapılmış bəzi silahlardan. //AMM. II. Bakı, 1951, s.5-30.
28. Qaziyev S.M. İki küp və iki katakombə qəbri. //AMM. III. Bakı, 1953, s.5-35.
29. Qaziyev S.M. Mingəçevirdən arxeoloji yadigarlar. //AMM. I. Bakı: 1949, s.71-86.
30. Qaziyev S.M. Mingəçevir küp qəbirləri albomu. Bakı, 1960, 26 s. 44 tabl.
31. Гасанова А.М. История познания и использования цинка и латуни. Баку, Элм, 2002, 198 с.
32. Гущина И. Некоторые формы сарматской керамики из Пантиканея //Труды Государственного Исторического Музея. Археологический сборник. Вып. 37, М., 1960.
33. Латышев В.В. Известия древних писателей о Скифии и Кавказе. //ВДИ, 1947, 1-4; 1948, 1-4; 1949, 1-4.
34. Марковин В.И. Культурная пластика Кавказа //Новые в археологии Северного Кавказа. М., 1986.
35. Nuriyev A.B. Qafqaz Albaniyasının şüfə məmulatı və istehsalı tarixi. Bakı, 1981, 150 s.
36. Osmanov F.L. Qafqaz Albaniyasının maddi mədəniyyəti. Bakı, 1982, 158 s.
37. Османов Ф.Л. Глиняные саркофаги найденные на территории Азербайджана. //МКА. VII. Баку, 1973, с.245-250.
38. Osmanov F.L. Azərbaycanada küp qəbirlərinin meydana gəlməsi və yayılması məsələsinə dair. (Mil düzündə son arxeoloji tədqiqatlar əsasında) //AMM. X. Bakı, 1987, s.69-96.
39. Osmanov F.L. Qırlartəpədə arxeoloji qazıntılar. //Birlik qəzeti, Ağsu, 1986, I.XI. №129.
40. Osmanov F.L. Ağsu-İsmayılı rayonları ərazisində 2002-ci il (20 iyul-20 avqust) arxeoloji kəşfiyyat səfərinin hesabatı //AMEA Arxeologiya və Etnoqrafiya İnstitutunun elmi arxivi
41. Османов Л.Ф. Некоторые образцы художественного металла Азербайджана античной эпохи //Azərbaycan arxeologiyası və etnoqrafiyasının problemləri. B., 1998.

42. Османов Л.Ф. Об античных железных псалхи некоторых оружиях Азербайджана //Тарих və onun problemləri. B., 2000.
43. Orucov A.Ş. İlk orta əsrlərdə Azərbaycanca dulusçuluq. Bakı, 1988.
44. Пахомов Е.А. Мола-Исаглинская статуэтка и ее датировка //Изв Аз.ФАН СССР, 1937, №2.
45. Sadiqzadə Ş.H. Qədim Azərbaycan bəzəkləri. B., 1971.
46. Тревер К.В. Очерки по истории культуре Кавказской Албании (IV в. до н.э.-VII в. н.э.) М-Л.: Изд-во АН ССР, 1959, 389 с.
47. Vahidov R.M. Mingəçevir III-VIII əsrlərdə. Bakı, 1961, 160 s.
48. Yusifov Y.B. Qədim Şərq tarixi. Bakı, 1993, 496 s.
49. Toğan Ə.Z.V. Azərbaycanın tarixi coğrafiyası //Mühazirə mətnləri – İstanbul, 1928-30.

SXEM

NƏRGİZAV A ABİDƏSİNDƏN MİS ƏSASINDA ƏŞYALARIN SPEKTRAL ANALİZİNİN (%) NƏTİCƏLƏRİ

Inv №-si	Əşya, çəki	qalay	qurğuşun	sink	mərgümüş	sürmə	gümüş	qızıl	bismut	nikel	kobalt	damcı
278	Qolbaq, 41 q	4,7	0,5	0,1	0,3	0,1	0,01	0	0,05	0,07	0,03	0,4
230	Qolbaq, 28 q	1,64	0,2	0,2	0	0,1	0,01	0	0,02	0,01	0	0,1
228	Qolbaq, 7,8 q	1,64	0,3	0,3	0,02	0,07	0,01	0	0,01	0,02	0,002	0,1
229	Qolbaq, 11 q	1,32	0,2	0,05	0,05	0,05	0,01	0,01	0,03	0,01	0,007	0,1
232	Üzük, 12,5 q	1,32	0,3	0,1	0,3	0,1	0,005	0	0,01	0,01	0,007	0,1
240	Kəmər başlığı, 156 q	5,0	0,2	0,2	0,3	0,02	0,005	0	0,03	0,01	0,01	0,2
283	Atlı fiquru, 48 q	5,1	0,2	0,05	0,1	0,02	0,01	0	0,05	0,03	0,1	0,01
235	Bitişik at fiquru, 28 q	0,15	0,2	0,03	0,1	0,1	0,002	0	0,03	0,05	0,03	0,05
238	Antropomorfiqur, 63,8 q	0,5	0,2	0,05	0,1	0,02	0,002	0	0,05	0,02	0,03	0,3
234	Zinqirov 9 q	0,15	0,2	0,2	0,3	0,1	0,01	0	0,03	0,05	0,02	0,2
233	Möhür əsası 1,8 q	0,15	0,3	0,2	0,3	0,04	0,005	0	0,05	0,05	0,02	0,05
237	Diskvari asma 46 q	0,03	0,2	0,3	0,05	0,01	0,005	0,03	0,05	0,02	0,005	0,02
236	Diskvari asma 150,5 q	4,8	0,3	0,2	0,1	0,02	0,005	0	0,05	0,05	0,01	0,1

Qeyd: Spektral analiz Əzizə xanım Həsənovanın rəhbərliyi altında AMEA-nın Arxeologiya və Etnoqrafiya İnstitutunun Arxeologiya Texnologiyası şöbəsində aparılmışdır.

KİTABIN İÇİNDƏKİLƏR

GİRİŞ.....	3
QƏDİM NƏRGİZAVA.....	4
AXTAÇI OBASI.....	25
GƏGƏLİ KƏNDİ.....	29
İSTİFADƏ OLUNMUŞ ƏDƏBİYYAT.....	36

Yığılmağa verilmişdir:	23.05.2003
Çapa imzalanmışdır:	14.06.2003
Kağız formatı:	60x84 1/16
Hesab-nəşriyyat həcmi:	2,6 ç.v.
Sayı:	100 nüsxə

Kitab "ADİLOĞLU" MMC-nin mətbəəsində
hazır diapozitivlərdən istifadə olunmaqla
ofset üsulu ilə çap edilmişdir.

Ünvan: Bakı şəh., Ü.Hacıbəyov küç., 38/3
Tel.: 98-68-25